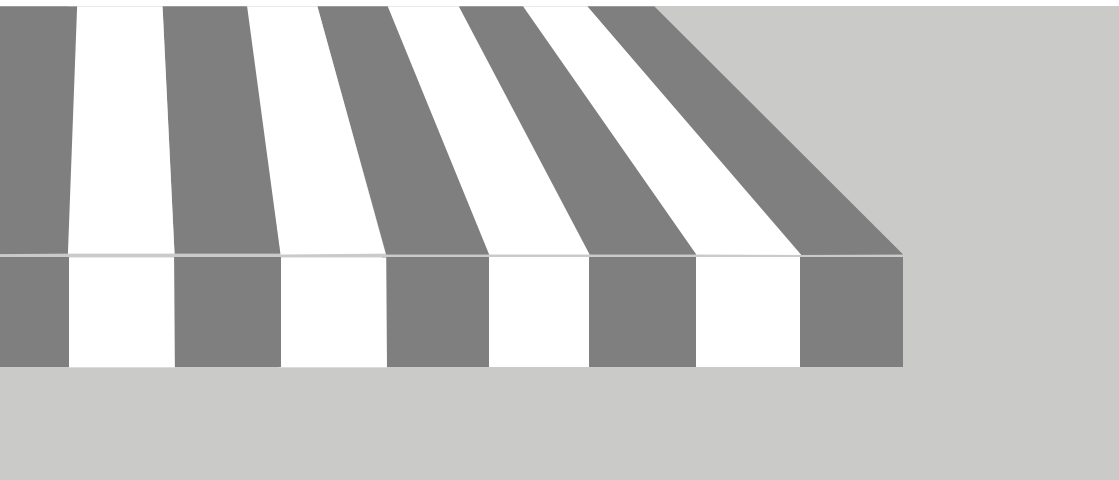


MARKÝZY

NÁVOD NA OBSLUHU A ÚDRŽBU



Obsah

1. Úvod	str. 4
1.1 Všeobecné informace	str. 5
1.2 Pokyny k použití návodu	str. 5
1.2.1 Význam použitých symbolů	str. 5
2. Bezpečnost	str. 5
2.1 Všeobecné bezpečnostní pravidla	str. 6
3. Ovládání markýzy	str. 6
3.1 Ovládání pomocí kliky	str. 7
3.2 Ovládání pomocí elektromotoru	str. 8
3.2.1 Senzory	str. 9
4. Návod na údržbu	str. 9
4.1 Běžná údržba	str. 9
4.2 Odborný servis	str. 9
5. Technické tkaniny	str. 10
5.1 Specifické vlastnosti markýzových tkanin	str. 10
6. Záruční podmínky	str. 11
6.1 Záruční doba	str. 11
6.2 Prodloužená, omezená záruka	str. 11
6.3 Uplatnění záruky	str. 11
6.4 Vynětí ze záruky	str. 12
Montážní list	str. 13

NÁVOD NA OBSLUHU A ÚDRŽBU MARKÝZY

1. Úvod

Tento návod obsahuje informace o bezpečnosti, pokyny na obsluhu a doporučené údržby. Návod si pozorně přečtěte a uložte pro budoucí použití.

Součástí návodu je **montážní a servisní list** Vaší markýzy, který si **pečlivě uschovejte**. Při záručním servisu je potřebné předložit tento list servisnímu pracovníkovi.

POZNÁMKA: Na některých obrázcích nebo fotografiích v této publikaci mohou být zobrazené podrobnosti nebo příslušenství odlišné od Vašeho produktu. Neustálý vývoj a zdokonalování mohlo způsobit změny výrobku, které nejsou v návodu zahrnuté. Výrobce si vyhrazuje právo na změnu konstrukce výrobku bez předchozího upozornění. Jakákoli změna nebo úprava na výrobku třetí stranou bez souhlasu výrobce souvisí se ztrátou nároku na záruku výrobku. V případě jakýchkoli otázek týkajících se produktu kontaktuje výrobce, společnost Stín KOVO, s.r.o.

Děkujeme, že jste si zakoupil markýzu zn. SHADEON a přejeme Vám mnoho spokojených roků při jejím používání.

1.1 Všeobecné informace

Markýza je výrobek určený na odbornou montáž kvalifikovanými pracovníky. Montáž vykonávají pracovníci firmy Stín KOVO s.r.o., nebo zaškolení pracovníci smluvních partnerů společnosti Stín KOVO, s.r.o..

Na ukotvení markýzy k stavbě doporučujeme použití certifikovaných kotvicích prvků, jako jsou šrouby, chemické kotvy a pod. **Kotvicí prvky nejsou součástí markýzy.**

Výsuvné markýzy do šířky 7 m se dodávají v smontovaném stavu s nastaveným přibližným sklonem zadaným v objednávce. Pokud je součástí markýzy nosná konstrukce, dodá-

vá se v rozloženém stavu: samostatně jsou dodávané nosné sloupy, vrchní nosná příčka a profilovaný plech stříšky.

Pro bezproblémové používání markýzy je důležité osazení a namontování konzol v rovině (svisle i hloubkově) v souladu s montážním návodem.

Markýzy vyráběné firmou Stín KOVO s.r.o., byly testované akreditovaným zkušební laboratoří v Centru stavebního inženýrství a.s. ve Zlíně a splňují platné technické předpisy a normy EU pro markýzy.

1.2 Pokyny k použití návodu

Tento návod obsahuje informace týkající se bezpečnosti při používání markýzy, jako i pokyny pro její bezpečnou obsluhu a provoz. Část návodu slouží jako průvodce údržbou a čišťením markýzy.

1.2.1 Význam použitých symbolů

V návodu jsou použité symboly, které upozorňují na nebezpečí úrazu osob, nebezpečí poškození výrobku nebo na důležité informace týkající se jeho provozu.

Výstrahy, upozornění, důležité poznámky nebo pokyny jsou navíc **tučně zvýrazněné**.



POZOR! Nebezpečí poranění osob nebo poškození markýzy



POZOR! Nebezpečí úrazu osob el. proudem



Důležitá informace

UPOZORNĚNÍ: Nemanipulujte s výrobkem, pokud jste si návod pozorně neprostudovali a neporozuměli mu. Nerespektování těchto pokynů může mít za následek poranění nebo smrt osob a poškození majetku.

2. Bezpečnost

2.1 Všeobecné bezpečnostní pravidla

- Markýzy mohou obsluhovat pouze osoby poučené, starší 18 let. Předvedení funkcí markýzy a její ovládání vykoná vždy odborný pracovník montážní firmy po dokončení montáže markýzy.
- Pro rychlou reakci v případě možného vzniku nebezpečí doporučujeme dálkové ovladače umístit v blízkosti markýzy.
- Markýza je navržena a konstruována jako zařízení určené na stínění a ochranu před slunečním zářením. **Markýza není určena na ochranu před deštěm, sněhem nebo větrem. Nepoužívejte markýzu, pokud teplota vzduchu klesne pod bod mrazu, při deštivém nebo větrném počasí.**
- Uživatel nesmí na markýze vykonávat kromě obslužných úkonů žádné úpravy, opravy ani rozebírání žádné části markýzy.
- Na konstrukci markýzy, ramena, nebo profily

nevěste žádné předměty ani břemena, nedotýkejte se markýzy v místech, kde to není z hlediska ovládaní (klika) potřebné.

- V případě poruchy nebo nebezpečí, které by mohlo ohrozit bezpečnost osob nebo poškodit zařízení, s markýzou nemanipulujte. Ihned kontaktujte odborný servis. Vyhněte se tak možnému ublížení zdraví nebo škodám na majetku.
- V těsné blízkosti markýzy nesmí být umístěné žádné předměty, které by mohly způsobit její mechanické poškození. Před manipulací s markýzou se přesvědčte, jestli se v prostoru markýzy nenacházejí osoby, které byste mohli ohrozit.
- Nemanipulujte s ohněm pod rozvinutou markýzou a nezapalujte oheň v její blízkosti.
- Pravidelně, aspoň každé 3 měsíce, vizuálně kontrolujte ukotvení markýzy. Taktéž pravidel-

ně kontrolujte, jestli není markýza viditelně poškozená.

- Pokud dojde k závadě nebo mechanickému poškození výrobku, zabraňte jeho dalšímu použití.
- Výrobce markýzy nezodpovídá za poškození a vady způsobené nedodržáním bezpečnostních pokynů a nesprávnou obsluhou.

- Výrobce nenese zodpovědnost za škody na majetku, objektu nebo za újmu na zdraví osob v případě vylovení markýzy ze stěny a následného případného poškození výrobku nebo objektu, na kterém je markýza umístěná.
- Servisní zásahy nebo opravy mohou vykonávat pouze autorizované montážní a servisní firmy.



Obsluha a ovládání markýzy dětmi je zakázáno ! Dálkové ovládače odkládejte mimo dosah dětí.



Elektrická instalace markýzy může být vykonávána pouze kvalifikovanými osobami oprávněnými a způsobilými k takovému úkonu.



Nemanipulujte s elektrickou instalací markýzy. Při kontrole nebo údržbě elektrických částí a příslušenství musí být zařízení odpojené od přívodu energie.

3. Ovládání markýzy

3.1 Ovládání pomocí kliky

Otevírání - vysunutí/zavírání - zatáhnutí

• Při odvíjení a navíjení látky na válec je potřebné držet kliku ve směru oka převodovky tak, aby se oko a hák nepřičili (viz . obr. na str. 7) Otáčení klikou by mělo být lehké, s průměrným odporem při zatahování látky (působí se proti pružinovému napětí v ramenech markýzy).

• Látka se na válec navíjí vždy shora. Při navinutí zespodu hrozí deformace a poškození látky. Pokud se látka odvíjí při otáčení klikou doleva, při navíjení je potřebné otáčet klikou opačným směrem, tj. vpravo.

• Markýzu vysouváte pouze do té polohy, aby ramena zůstala mírně „pokrčená“, ve tvaru otevřeného písmene „V“. Látka tak bude napínána tahem pružin v ramenech a nebude se prověšovat.

• Při vysouvání markýzy GIARDINO I je potřebné kromě otáčení klikou za pomoci druhé osoby tahat tažné lano upevněné na předním

profilu. V případě, že není k dispozici druhá osoba, je třeba markýzu postupně vysouvat a potahovat lano na předním profilu, aby se látka postupně odvíjela.



Markýzu nikdy nevysouváte do konce látky.

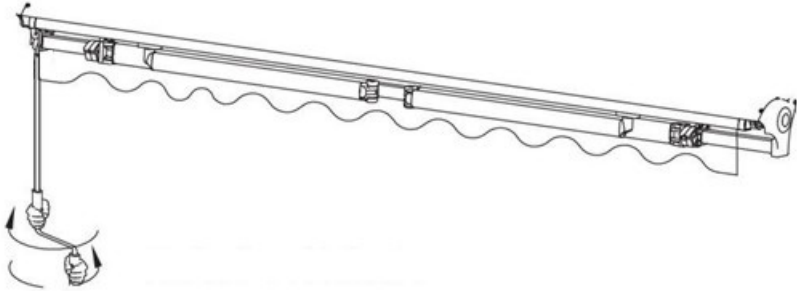


Při použití pohonu s nouzovým ručním ovládním NHK dbejte na to, aby se markýza pohybovala pouze v rozmezí obou koncových poloh motoru. Při pohybu mimo koncové polohy hrozí nebezpečí mechanického poškození markýzy.



Nenechávejte markýzu vysunutou, pokud se vzdalujete. **V případě silného větru, deště nebo sněhu je třeba markýzu okamžitě stáhnout.**

Ilustrační obr.: Odvíjení a navíjení látky klikou



3.2 Ovládání pomocí elektromotoru

Otevírání - vysunutí/zavírání - zatáhnutí/senzory

- Markýza se uvede do pohybu stlačením a uvolněním příslušného tlačítka na dálkovém ovládacím, nebo nástěnném spínači. Stlačením tlačítka STOP se pohyb zastaví (viz . obr. na str. 8)

- **Před vysouváním markýzy se vždy pře-
svědčte, jestli jsou dodržena pravidla pro
bezpečné používání.**

- V případě, že je na markýze namontovaný větrný, otřesový nebo sluneční senzor, je potřeba si uvědomit, že tyto senzory mají pouze pomocnou ochrannou funkci a nedokážou zabezpečit ochranu při rychlých a nepředvídatelných změnách počasí, jako např. náhlý silný nárazový vítr, vydatný déšť, bouřka. Při náhlé změně počasí nemusí dojít k včasnému a úplnému zatažení markýzy.

- V zimních měsících je potřebné vypnout automatické ovládání markýzy, případně snímače nebo celou markýzu odpojit od přívodu el. energie. **Sníh, námraza, nahromaděná voda nebo silný vítr mohou markýzu poškodit.**

- Motory používané k ovládání markýz mají zabudovanou tepelnou pojistku (tepelná ochrana). Při opakovaném rozvinutí a zatažení markýzy v krátkém sledu může dojít k ak-

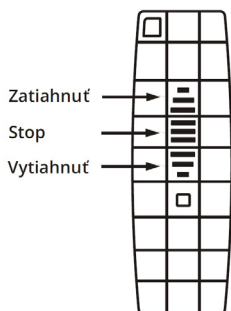
tivaci tepelné pojistky a motor přestane reagovat na všechny povel. Po ochlazení motoru se tepelná ochrana deaktivuje a motor opět funguje správně. Čas vychladnutí motoru je závislý na okolní teplotě vzduchu, případně od intenzity přímého slunečního záření na válec markýzy, a pohybuje se v rozmezí 10 – 30 minut.

- Pokud je na motorické markýze možnost nouzového ovládání klikou (NHK), použijte ji pouze při výpadku elektrické energie nebo pokud je markýza odpojená od přívodu el. energie (vypnutý jistič elektrického vedení). Manipulací klikou při zapojeném přívodu el. energie může dojít k změně nastavení koncových poloh a následně k poškození markýzy.

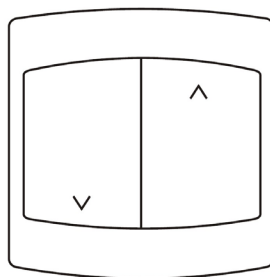


Nouzové ovládání klikou (NHK) použijte pouze v nouzových situacích, při nebezpečí ohrožení zdraví nebo poškození majetku.

Ilustrační obr.: Dálkové ovládání



Ilustrační obr.: Nástěnný spínač



3.2.1 Senzory

• **Instalace a programování sensorů musí být vykonané autorizovanou montážní firmou.**

• **Větrný senzor** - v případě silného větru se markýza zavírá automaticky. Rychlost větru, při které senzor vyšle signál na zavření markýzy, je stanovená individuálním nastavením v rozmezí hodnot určených výrobcem.



Pokud rychlost větru překročí hodnotu stanovenou potenciometrem, senzor vyšle signál pro zavření markýzy. **Pokud tento stav trvá, pohon/přijímač ignoruje jakýkoli jiný manuální povel k chodu z dálkových ovladačů.** Jakmile rychlost větru poklesne pod nastavenou hodnotu, po cca 30 s je zrušená blokáda manuálních povelů.

• **Sluneční senzor** - v případě silného slunečního záření se markýza otevírá automaticky. Intenzita záření, při které senzor vyšle signál na otevření markýzy, je stanovená individuálním nastavením v rozmezí hodnot určených výrobcem.



Pokud intenzita slunečního záření klesne pod nastavenou hodnotu, aktivuje se odpočítání tzv. **čekací doby**. Jejich délka závisí od předchozí délky sluneč-

ního záření a pohybuje se v rozmezí 15-30 min. Pokud během čekací doby intenzita záření překročí nastavenou hodnotu, odpočítaná doba se vynuluje a při následujícím poklesu intenzity slunečního záření se počítá znova.

• **Větrný a sluneční senzor** - kombinovaný větrný a sluneční senzor měří rychlost větru a intenzitu slunečního záření a podle jejich hodnot se markýza automaticky otevírá a zavírá.

• **Otřesový senzor** - snímá intenzitu otřesů a v případě silného větru zavírá markýzu automaticky. Intenzita větru, při které senzor vyšle signál na zavření markýzy, je stanovená individuálním nastavením v rozmezí hodnot určených výrobcem.



Větrná automatika má pomocnou ochrannou funkci a má vždy přednost před sluneční automatikou.



Větrný ani otřesový senzor neposkytují 100% ochranu před náhlými a nepředvídatelnými změnami počasí. Jejich instalace není zárukou ochrany markýzy před poškozením.

4. Návod na údržbu

4.1 Běžná údržba

- Odstranění nečistot a prachu z látky, konstrukce a ramen markýzy vykonávejte za sucha jemným kartáčkem nebo vysátím.
- Čištění a umývání látky nebo konstrukce vykonávejte jemným hadříkem nebo houbičkou s vlažným mýdlovým roztokem do 30 °C nebo jemným saponátem. **Po čištění je potřebné látku důkladně opláchnout od mýdlového roztoku čistou vodou a před zavřením markýzy ji nechat úplně vysušit.** Praní látky je zakázané.
- **Na umývání nepoužívejte agresivní saponáty a chemické látky,** které by mohly poškodit lakované, plastové nebo textilní části markýzy.
- Pokud látka markýzy zmokla při náhlém dešti a byla navinutá na válec mokrá, je potřebné látku co nejdříve rozvinout a nechat úplně vysušit. Prodloužíte tím její životnost a zabráníte vzniku plísní.
- Pravidelně odstraňujte případné hrubé nečistoty, které mohou být navinuty větrem na látku nebo do konstrukce. Nečistoty, prach, písek a pod. působí jako brusivo a mohou markýzu poškodit.
- Přibližně jednou za 3 měsíce, v případě potřeby častěji, promažte kloubové mechanismy

a čepy ramen. Na mazání doporučujeme použít vazelinu v spreji.

- Přibližně každé 2 roky je potřebné vyměnit baterii v dálkovém ovládači, v závislosti od intenzity používání a teploty skladování ovladače.
- Výměna baterií v senzorech podle potřeby.
- Pravidelně kontrolujte šroubové spoje, upevnění nosné konstrukce a ramen. V případě, že je některý spoj uvolněný, kontaktujte odbornou servisní firmu.
- Kontrolujte napnutí ocelových nosných/vodících lanek, jejich upevnění, případně třepeň. Pokud jsou uvolněné nebo poškozené, kontaktujte odbornou servisní firmu.



Vizuální kontrolu markýzy vykonávejte pravidelně cca každé 3 měsíce. Předejdete tím jejímu možnému většímu poškození, případně jiným problémům při její používání.



Nepoužívejte markýzu, pokud je jakkoli jej část poškozená nebo nefunkční.

4.2 Odborný servis

V případě, že je potřebná výměna jakékoli části markýzy, jestli už poškozené, nebo opotřebované, kontaktujte odbornou montážní nebo servisní firmu.

Stejně postupujte při výměně nebo montáži přídavných bezpečnostních prvků/senzorů a v případě potřeby změny sklonu markýzy.

5. Technické tkaniny

Látky používané při výrobě markýz jsou akrylové tkaniny a různé jiné materiály, které splňují vysoké nároky na vzhled a užitkové vlastnosti. Používáme látky renomovaných světových výrobců a značek, např. firem Sattler AG, Serge Ferrari. Navzdory vyspělým vysoko sofistikovaným výrobním postupem a technologiím se na látkách, které jsou sešité a namontované na konstrukci markýzy, mohou objevit drobné „vizuálně nedokonalosti“, jejichž příčina spočívá v samé podstatě tkaniny.

5.1 Specifické vlastnosti markýzových tkanin



Drobné estetické nedokonalosti vyplývající z fyzikálních vlastností textilií nesnižují spotřebitelskou hodnotu ani funkčnost markýzy a nemohou být předmětem oprávněné reklamace.

Jako výrobce markýz jsme si vědomi, že tyto nedokonalosti mohou být v některých případech zdrojem nespokojenosti našich spotřebitelů, proto prosíme věnujte pozornost následujícím bodům. Pokud se na markýze vyskytne některá z uvedených chyb, nemá vliv na účinnost stínění a v žádném případě nesnižuje ani neomezuje použitelnost výrobku.

Pokrčení látky/lomy (obr.č. 1)

Vznikají při manipulaci s látkou ve výrobě, šití, kompletaci a pod. V místě přeložení se může barva látky jevit jako tmavší nebo světlejší, což je způsobené lomem světla na povrchu. Někdy je tento jev popisovaný jako tzv. křídlový efekt. Zřetelněji se projevuje na světlejších odstínech. Po určitém čase používání markýzy se tyto jevy eliminují.

Středové zvlnění látky (obr. č. 2, 3)

Může se objevit při švech nebo uprostřed jednotlivých pruhů látky. Při používání působí na látku různé síly způsobené zdvojením masy látky ve švech, podložním, tahem výsuvných ramen, přehnutím válce nebo čelního profilu a pod. Pnutí tak může vytvořit tzv. efekt rybí kostry. Tato deformace může nastat i tehdy, když markýza nebyla při vydatném dešti zata-

žená a na látce se nahromadila voda, která vytvořila tzv. vanu.

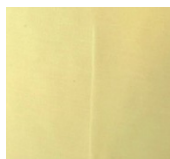
Zvlnění okrajů látky (obr. č. 4)

Látka markýzy je udržovaná systémem pružin ramen permanentně v napnutém stav. Švy a podložení působí jako výztuže a jsou schopné do určité míry kompenzovat tyto pnutí. Při navijení látky na válec dochází k stlačování švů a záložek, tyto se časem natahují. Toto všechno může způsobit, že při vysunutí markýzy jsou okraje látky mírně prohnuté, příp. prověšené.

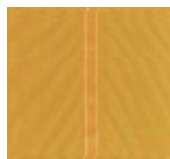
Odolnost vůči vodě a dešti (obr. č. 5)

Akrylové a ostatní používané technické tkaniny mají vodoodpudivou a protiplísňovou úpravu speciální impregnací. Při dodržení předepsaného sklonu markýzy minimálně 14° voda lehce stéká po látce a nezachytává se v látce, nevytváří tzv. vanu. Lehký déšť textilií nepřekáží. V případě silného nebo dlouhého deště musí být markýza zatažena, aby se předešlo jejímu poškození. Pokud látka namokla, je potřebné markýzu roztáhnout a nechat látku úplně vyschnout, v opačném případě hrozí **riziko vzniku plísní**.

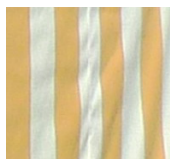
obr. č. 1



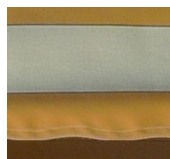
obr. č. 2



obr. č. 3



obr. č. 4



obr. č. 5



6. Záruční podmínky

6.1 Záruční doba

Záruční doba na markýzu je **2 roky** ode dne prodeje, montáže, nebo odevzdání do užívání. Záruka se vztahuje na výrobní vady nebo materiálové vady výrobku.

Záruka se vztahuje pouze na prvního majitele,

zapsaného v montážním listu. V průběhu zákonem stanovené 2 roční záruční doby se prodávající zavazuje bezplatně vyměnit nebo opravit vadnou část výrobku.

6.2 Prodloužená, omezená záruka

Na vybrané komponenty výrobce poskytuje při dodržení záručních podmínek **prodlouženou záruční dobu**. Při prodloužené záruční době se výrobce může rozhodnout, jestli nahradí vadný kus novým nebo kus opraví.

Náklady na demontáž, dopravu a opětovnou montáž hradí zákazník.

Pohony (motory), elektronika – na pohonné jednotky a senzory ERTE a SOMFY je poskytnutá **prodloužená záruční doba 5 let**.

Látky – na látky používané při výrobě markýzy Shadeon z akrylové příze, Soltis a ostatních

technických tkanin poskytuje výrobce **prodlouženou záruku 5 roků**. Záruka se vztahuje na stálobarevnost, rozměrovou stálost, na nadměrnou ztrátu ochranné funkce látky a nepřírozeň rychlou degradaci materiálu.



V případě, že bude reklamacie uznaná jako oprávněná, poskytne výrobce zákazníkovi novou látku. Pokud původní vzor látky už nebude v nabídce výrobce, bude zákazníkovi poskytnutá možnost výběru z aktuální nabídky.

6.3 Uplatnění záruky

Závadu je potřebné nahlásit ihned po jejím zjištění. Uplatnění práva zodpovědnosti za vady výrobku je potřebné nahlásit bez zbytečného odkladu prodávajícímu. Proávající – Váš smluvní partner (např. stavební, montážní nebo obchodní firma), u kterého jste markýzu objednali a který vykonal její dodávku, kompletaci a montáž, nese zodpovědnost za vybavení reklamace.

Výrobce markýzy, společnost Stín KOVO, s.r.o. nese zodpovědnost vůči spotřebiteli (koncovému zákazníkovi) pouze tehdy, pokud je jeho přímým smluvním partnerem, který uskuteční dodávku, kompletaci a montáž markýzy.

Při uplatňování záruky je potřebné předložit **doklad o nákupu** – fakturu nebo pokladní

doklad a **řádně vyplněný a potvrzený montážní list**.

Reklamacie musí být uplatněna u prodejce písemně nebo osobně s podrobným popisem závady nebo rozsahu poškození uvedeného v reklamačním zápisu.

Při posuzování reklamace musí být daná zástupci prodávajícího možnost posouzení vady na místě montáže. Montážní firma provede výměnu poškozeného dílu přímo na místě, nebo dopraví na svoje náklady celý výrobek na opravu do dílny.

Pokud výrobce látky uzná za vhodné a nutné, je potřebné reklamovanou látku poskytnout k přezkoušení.

6.4 Vynětí ze záruky

Záruka se nevztahuje na:

- Běžné opotřebování dílů. Kratší životnost opotřebovaného dílu se nedá považovat za vadu.
- Vady a nedostatky způsobené mechanickým poškozením ze strany zákazníka nebo jiných osob, které vznikly nesprávným používáním, úmyslným konáním nebo nedbalostí.
- Nahromadění vody nebo silný vítr mohou způsobit různé poškození, a to zejména kloubových ramen, výsuvných mechanismů, deformaci kazety nebo látky. Následkem těchto poškození je nesprávná funkce navíjení látky a tím i nesprávná funkčnost celé markýzy.
- Vady a nedostatky způsobené neodbornou montáží.
- Poškození způsobené vnějšími vlivy a přírodními živly, jako např. působením ohně, vody, soli, kyselin, ptačími výkaly atd.
- Závady při použití dílů jiných dodavatelů, které nejsou schválené výrobcem.
- Vady způsobené neodbornou opravou, nebo zanedbanou běžnou údržbou.
- Poškození originálního laku jakýmkoli způsobem.

MONTÁŽNÍ LIST

Výrobek se stává kompletním až samotnou montáží, připojením, správným nastavením, přezkoušením a předvedením spotřebiteli. Kvalita montáže výrazně ovlivňuje vlastnosti a funkčnost výrobku. Zodpovědnost za záruku přebírá vždy Váš smluvní partner – dodavatel (např. stavební, montážní nebo obchodní firma). Podmínkou pro uplatnění záruky je řádně vypsany a potvrzený montážní list.

Dodavatel je povinný po ukončení montáže, přezkoušení a předvedení výrobku odevzdat odběrateli řádně vypsany a potvrzený montážní list.

Typ a výrobní číslo markýzy:	Datum montáže:	Montáž vykonal:
Místo montáže:	Razítko a podpis:	

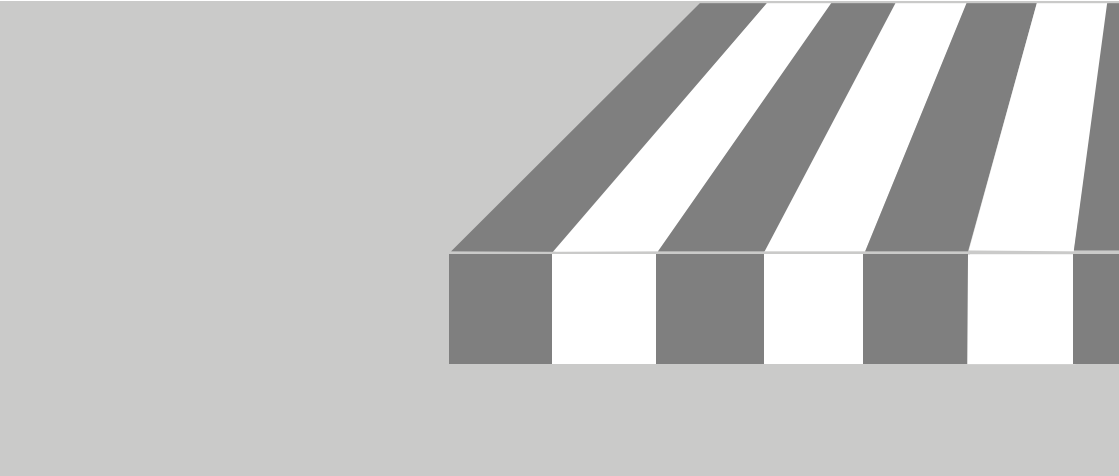
UPOZORNĚNÍ: V případě, že nedojde k odevzdání markýzy konečnému spotřebiteli ze strany obchodní/montážní firmy do 3 měsíců ode dne odevzdání markýzy výrobcem obchodní/montážní firmě, povinnost poskytnout zákonnou záruční dobu spotřebiteli přechází v plném rozsahu na dodavatele – montážní/obchodní firmu.

SERVISNÍ ZÁZNAMY

Datum:	Popis servisu:	Podpis:

SERVISNÍ ZÁZNAMY

Datum:	Popis servisu:	Podpis:



shadeon[®]
SHADING SYSTEMS

Stín KOVO, s.r.o.
Zbrojovka obj.12,
755 01 Vsetín